

Medyada Yer Alan Sağlık Haberlerinin Güvenilirliği ve İletişim Temelli Bir Çözüm Önerisi

Saęlıęın bařlangıcı
hastalıęı tanımadır.
—MIGUEL DE CERVANTES

TERMİNOLOJİ

Medya nedir?

Medya, Latince ortam, araç anlamına gelen *medium* kelimesinin çoğulundan gelmiştir. Basın-yayın (*kitle iletişim araçları*), günlük dilde *radyo, televizyon, gazete, dergi* gibi elektronik veya yazılı basın organlarını anlatmak için kullanılan bir terimdir. Tüm bu araçlar medyayı oluşturur.

Yeni medya (*yeni ortamlar, yeni araçlar, yeni mecralar*), bilgisayarlar ve ağ teknolojilerinin getirdiği imkanlarla gelişmiş ortamlara denir. Hedef kitesine etkileşim, karşılıklı ve eş düzeyli iletişim imkanı sağlar. Sosyal medya olgusu da yeni medya kapsamı içindedir.

OLGU

Medyada yer alan sađlık haberlerinin turleri

- Kamu haberleri (Bakanlık, SGK, mevzuat vb.)
- Sađlıkçıya yönelik Őiddet haberleri
- Dũnyada ve Tũrkiye'de tıbbi bilimsel buluş ve geliřmeler
- Őnlũlerin hastalıkları
- Bařarılı operasyonlar
- Kritik hastalıkları yenebilen insanlar
- Tıbbi anomaliler
- Tanıtım amaçlı yayınlar
- Sađlık tavsiyeleri

OLGU

Sağlık tavsiyeleri

Sağlık tavsiyeleri başlığını açacak olursak;

- Tedavi yöntem ve teknikleri
- Hastalıklara karşı öneriler, önlemler
- Sağlıklı yaşam ve beslenme önerileri
- Diyet, kilo verme
- Gebelik ve doğum
- Bebek ve çocuk bakımı



SORUN

Sansasyonel ve yanıltıcı haberler

“Kötü haber” medya için “iyi ürün”dür, “daha kötü haber” ise “daha iyi ürün”dür.

Kamu yararı hassasiyetine sahip yayın kuruluşlarını tenzih ederek konvansiyonelde daha fazla tiraj ve rating, dijitalde ziyaret ve beğeni sayısına odaklı yayıncılığın göz ardı edilemeyeceğini kabul etmek gerekir.

Bu olumsuz durumun sağlık haberlerinde daha büyük sorunlara neden olduğu bir gerçektir. Editöryal disiplinin çokça azaldığı yeni medyada bu daha da tehlikeli bir durum arz etmektedir.

SORUN

Medyada saęlık haberlerinin yarattığı tehlike

Konvansiyonel medyada yer alan saęlık haberlerinde uzman görüşüne başvurma oranı 1/4'i geçmedięi yönünde arařtırmalar vardır. Yeni medyada bu oranın daha da düşeceğini öngörebiliriz. Sosyal medyada ise daha vahim bir tabloyla karşılaşabiliriz.



SORUN

Dr. Google fenomeni

Google'dan edindiđi bilgilerle **hastanın kendi kendine tanı koymaya çalışması** çok ciddi bir sorundur.

Bu bilgileri yorumlayarak hastanın kendi tanısını koymaya çalışması, endişesinin artmasına, kendisini tedavi etmeye çalışan sağlık ekibine güveninin azalmasına ve en önemlisi yanlış tedavi yöntemlerine başvurmasına neden olabilir/olabiliyor.

Hasta zararsız bir beni kanser olarak yorumlayabileceđi gibi ciddi bir kalp rahatsızlığını üşütmekten kaynaklı basit bir göğüs ağrısı olarak düşünebilir.

SORUN

İnternet doktorluğu

İnternette yapılan her 20 aramadan birinin sađlık odaklı olduđunu gsteren arařtırmalar var. Sađlıkla ilgili enformasyon ihtiyacı iin internet kullananların oranı ise yzde 78. Doktora gitmeden internetteki bilgilerle hastalıđına teřhis koyan da tedavisine bařlayan da olduđu belirtiliyor.

Arama motorları, kullanıcıları daha temiz ieriklerle buluřturmak iin eřitli algoritmalar geliřtiriyor olsalar da internette bilgi kirliliđinin nne geilmesi kolay deđil. Bilgiler temiz olsa bile **kendi kendine teřhis** bařka ciddi sorunların nn amaktadır.

ÇÖZÜM

Kitlesele iletişim

Çok tehlikeli riskler barındıran kendi kendine teşhis sorunu ancak kitlesele iletişim ve bilinçlendirme kampanyalarıyla çözülebilir.

Fakat bu amaca yönelik iletişim programlarının çok kesin ve ikna edici bir argümanının olması gerekecektir. Standart mesajlar içeren kamu spotları bu sorunu çözmeye, bilinçlendirme sürecinin tamamlanmasına yetmeyecektir.



ÇÖZÜM

Göstergebilim ve tıp göstergeleri

Önceleri Michel Foucault'nun üstünde çalıştığı, sonra da Roland Barthes'ın kafa yorduğu tıp göstergeleri, aslında bir hastalığı teşhis etmek için kullanılan bedensel semptomları işaret eder.

Göstergebilimci Charles Sanders Peirce şöyle der: “Bir gösterge, herhangi biri için, herhangi bir açıdan ve herhangi bir ölçüde, herhangi bir şeyin yerini tutan herhangi bir şeydir.” Ve göstergeleri üç sınıfa ayırır; (1) benzeyen göstergeler (ikonlar), (2) alâmet göstergeler ve (3) anlaşmalı göstergeler..

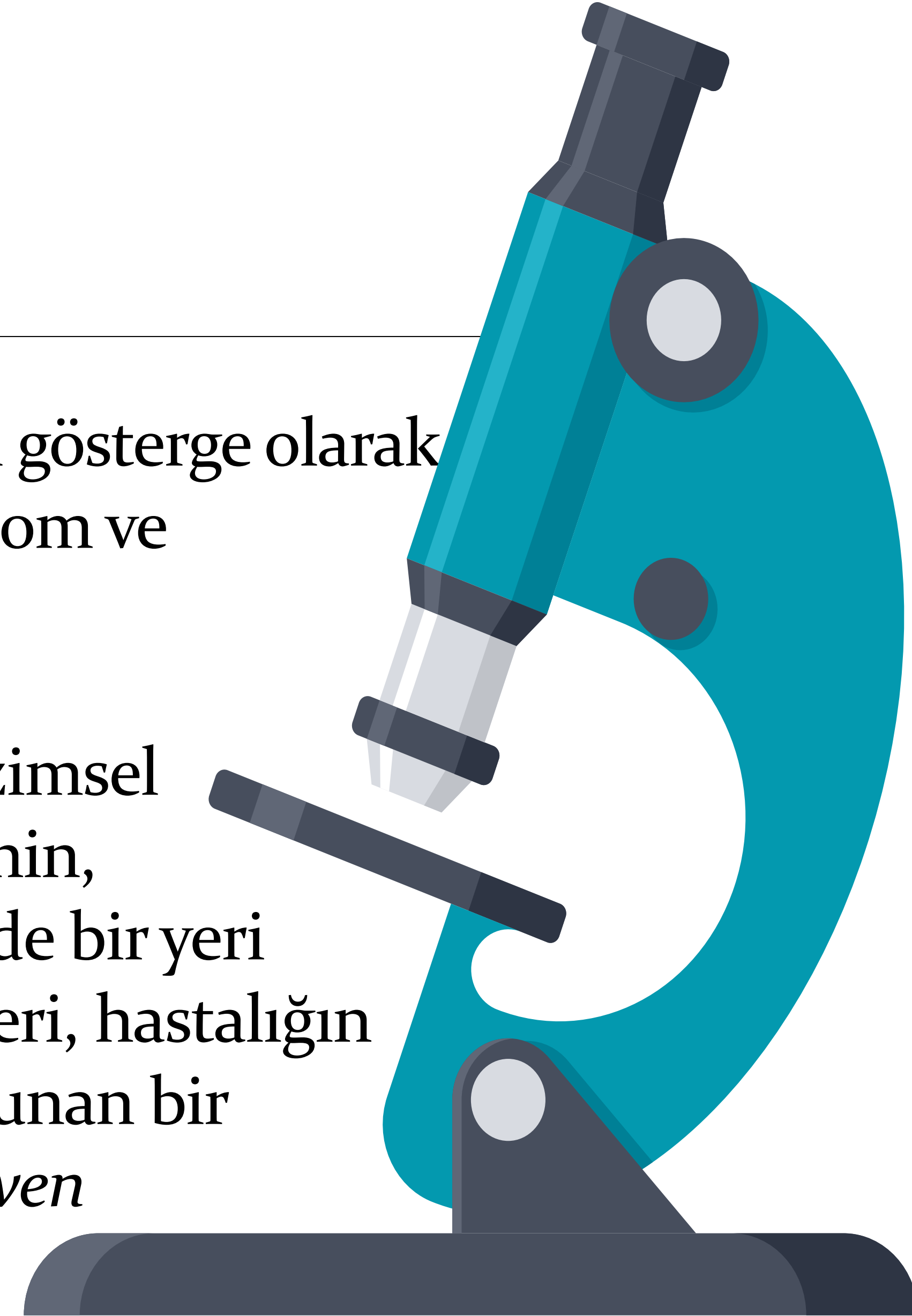
Semptomlar alâmet göstergelerdir. Mesela ateş ‘gösteren’, grip ‘gösterilen’dir.

ÇÖZÜM

Semptom, bulgu ve gösterge

Subjektif semptomların ve objektif bulguların tamamını gösterge olarak adlandırmak mümkündür. Gösterge dediğimizde semptom ve bulguların hepsi anlaşılmalıdır.

“Kuşkusuz, tıp göstergelerinin, eklemli göstergelerin dizimsel genel görünümü bir gösterilene iletir. Bu tıpsal gösterilenin, hastalığın betimlenmesi, sınıflandırılması çerçevesi içinde bir yeri vardır. Hekim bütün marazi semptomları yani göstergeleri, hastalığın betimlenmesi, sınıflandırılması çerçevesi içinde yeri bulunan bir hastalığa bağlar.” -*Roland Barthes, Göstergebilimsel Serüven*



ÇÖZÜM

Dil göstergesi

Gösteren-gösterilen ilişkisi:

elma (*ses imgesi*) > elma (*kavram*)

aşk (*ses imgesi*) > aşk (*kavram*)

Sesteş sözcükler: **yüz** > yüz sayısı + başın ön bölümü + (suda) yüz-

Kır saçları rüzgarda dalgalanıyordu. | Vazolar **kır** çiçekleriyle dolu.

Sesteş sözcüklerde (*gösteren*) anlamı (*gösterilen*) bağlam belirler.

Benzer göstergeler: sofa-sofra, tanzim-tazmin, yönelim-yönetim



ÇÖZÜM

Göstergebilimsel yanılğı

Bu kırmızı mürekkep, banyoda görüldüğünde kan, mutfakta görüldüğünde vişne suyudur.



ÇÖZÜM

Ayırıcı gösterge, ayırıcı tanı

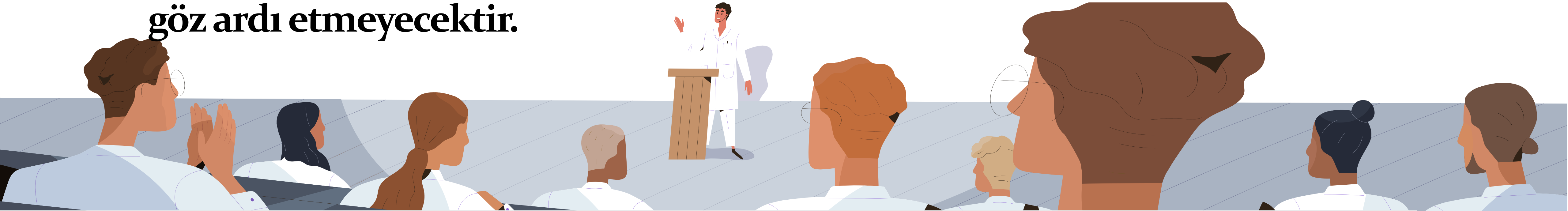
Tanı koyma, hekim bilgi becerilerinin ortaya konulduğu ve sağlık hizmetinin sağlanmasındaki en önemli basamaktır. Klinik muhakeme ve tanı süreci, hastanın tedavi planlarını değiştirebilir, tıbbi bakım sürecini olumlu veya olumsuz yönde etkileyebilir.

Ayırıcı tanı (*tefrîk-i teşhis, differential diagnosis*), hasta bir kişide görülen semptomlara neden olan hastalıkları tanımlayabilmek için kullanılan sistematik bir tanı yöntemidir. Diğer bir deyişle, olası tanılardan oluşan listeyi daraltmaya çalışarak tek bir tanının kalmasına çalışmaktır.

ÇÖZÜM

Ayırıcı tanı ve uzmanlık

Ateş, halsizlik, bulantı, şişkinlik, semptomun bedendeki yeri gibi birçok gösterge, aslında birçok hastalığın ortak gösterenleridir. Yani bunlar, sayılamayacak kadar çok hastalığın belirtileri olabilir. Hekim, bir hastalığı diğer hastalıklar arasından ayırabilmesi için bir “ayırıcı tanı”ya ihtiyaç duyar. Bu, uzman olmayan birinin fark edemeyeceği ölçüde küçük bir gösterge olabilir. Hatta bu “ayırıcı göstergeler” ancak birtakım cihazlar marifetiyle görülebilir. **Tele-tıp, ‘online teşhis’ ve tedavi düzenlenmesi veya yapay zeka uygulamaları da “ayırıcı tanı” sistematliğini göz ardı etmeyecektir.**



A.SELİM TUNCER

SONUÇ

“Ayırıcı tanı” iletişimi

Başta da söylemiştik; çok tehlikeli riskler barındıran kendi kendine tanı sorunu ancak kitlesele iletişim ve bilinçlendirme kampanyalarıyla çözülebilir. Bu amaca yönelik iletişim programlarının çok kesin ve ikna edici bir argümanının olması gerekeceğini de belirtmiştik. Bu bir kamu iletişimi olmalı fakat kamu spotu düzeyinde kalmamalıdır. Konuyla ilgili önce algı, sonra davranış değişikliği sağlamak bu şekilde mümkün olabilir.

Bu noktada ancak uzmanının yapabileceği “ayırıcı tanı” üzerine vurgu yaparak “Dr. Google” fenomeni ve “internet doktorluğu” geriletebilir, buna yönelen insanların içi boş özgüvenlerini ve bilim dışı çabalarını zayıflatarak doğru yöntemlere yönlendirebiliriz.